

Formation Apev

Bellefontaine/FR; 16-17/10/2014



PRÉSENTATION DE L'EEA (ASSOCIATION EUROPÉENNE DE L'ÉMAIL) ET SES RECOMMANDATIONS



LEO GYPEN, KOEN LIPS



2014 : L'année d'*Or* pour l'EEA



- **2014** devrait être une année mémorable pour l'EEA depuis sa création en 1990 (chez PolyVision = Alliance) :
 - Jan 1 2014: EEA devient membre de “*Cerame-Unie, the European Ceramic Industry Association*”.
 - Feb 1 2014: 5 nouveaux adhérents (ex: APEV).
 - Mai 2014: changements des statuts et élargissement de son action
 - May 2014: nouveau logo
 - Sept. 2014: Edition 4.1 of EEA *Quality Requirements*

Nouveau Logo



EEA : Qui?



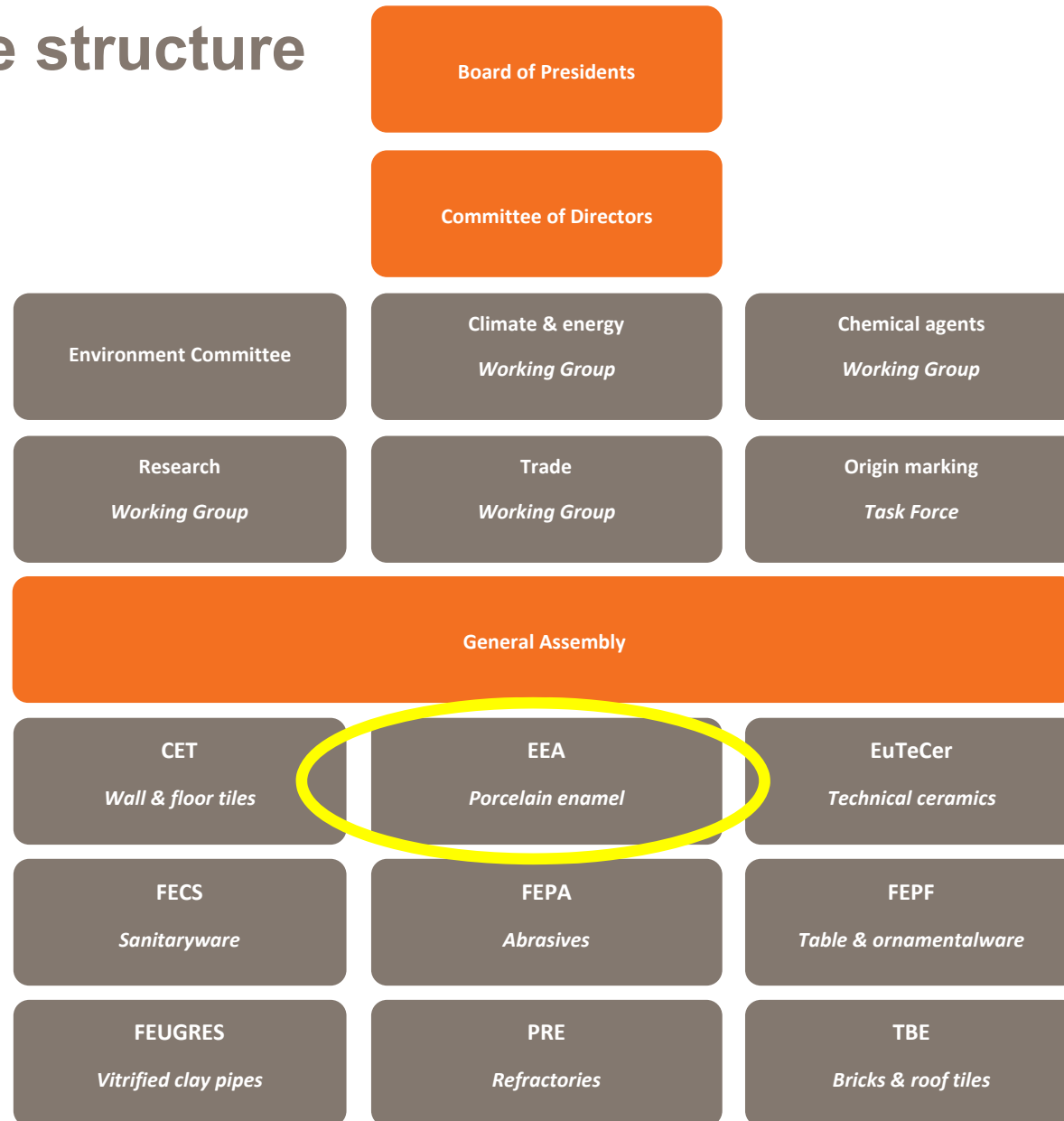
- ***European Enamel Authority*** (EEA), créée en 1990.
- EEA devient : “***The European federation of national associations***” qui représente “***the porcelain (vitreous) enamel industry***”.
- Quelques membres de l’association :
 - Austria, Belgium, Czech Republic, France, Germany, Italy, Slovakia, the Netherlands, Ukraine and the United Kingdom
 - Représentant environ 150 compagnies Européennes
- l’EEA est la seule entité en Europe défendant les intérêts du secteur émail.
- En parallèle l’ EEA a deux membres associés : PEI (USA) et TCS (Turkey).

Cerame-Unie



- EEA est membre associé de "*Cerame-Unie, The European Ceramic Industry Association*".
- *Cerame-Unie* (CU) représente l'industrie céramique en Europe couvrant une large gamme de produits parmi lesquels :
 - Abrasifs, tuiles et briques, tuyaux en faïence, carreaux de murs et de sol, produits réfractaires, sanitaires, art de la table, céramiques techniques et depuis 1/1/2014 les produits en métaux émaillés
- Ce secteur industriel génère :
 - >200 000 embauches
 - Chiffre d'affaire de €25 milliards à travers l'UE. 25% de la production est exportée hors de l'Europe
- En tant que membre de CU, l'EEA défend les intérêts de l'activité émail (section 9) à travers l'organisation.

Cerame-Unie structure



EPCF : European Parliament Ceramic Forum



Les accords EEA-CU



- L'EEA, pour l'activité email (*Porcelain enamel*), est admis comme membre associé de CU depuis Jan 2014 pour 3 ans
- Présence du président de l'EEA au bureau des présidents de CU
- 3 membres de l'EEA nommés au conseil d'administration de CU
- Un membre par pays de l'EEA est autorisé à participer au Assemblée Générale du CU
- L'EEA peut nommer des experts participant aux groupes de travail de CU
- Accès aux manifestations : commission européenne, les journées de la céramique, European Parliament Ceramic Forum,...
- Des pages du site internet de CU sont dédiées à l'activité email
- L'EEA profite des efforts de lobbying de CU, en particulier sur le contact alimentaire pour nos industries des arts de la table.

CU avantages des adhérents



- Quels sont les avantages pour l'industrie de l'émail en tant qu'adhérent de CU?
- Les adhérents de CU ont déjà obtenus en 2014 :
 - (i) Un impact plus important de l'action de l'EEA
 - (ii) Un élargissement significatif du champ d'action de l'EEA
 - (iii) L'EEA dispose de moyens de pression plus efficaces pour se faire entendre, y compris sur l'Union Européenne
 - (iv) l'EEA profite des avantages fournis par les efforts de CU (*lobbying*), en particulier sur le contact alimentaire avec la secteur céramique des arts de la table de CU

2014: Champ d'action de l'EEA



- Les champs d'action principaux de l'EEA sont :
 - **Gérer, contrôler et éditer** le “*harmonized quality requirements*” pour les articles émaillés fabriqués et vendus en Europe. La dernière version de “EEA Quality Requirements handbook” est téléchargeable depuis le site internet de l'EEA
 - **Garantir** la qualité aux clients en certifiant que les émailleries sont en phase avec l'EEA “*Quality Requirements*”. Une émaillerie est certifiée EEA si elle valide :
 - ✦ les “*EEA quality requirement(s)*”
 - ✦ “EN-ISO product standard(s)” pour les produits émaillés, si ces standards font parti du manuel de “quality requirements”
 - **Fournir** des prestations suffisantes pour aider sur les sujets de lobbying concernant les produits émaillés.
 - **Représenter** l'industrie de l'email d'Europe et ses intérêts à toutes les entités y compris l'Union Européenne (EU).
 - **Dialoguer** avec les industriels afin de transmettre leur besoins réels.
 - **Préparer et présenter** des déclarations ou des rapports aux différentes institutions (même l'UE) et **coordonner** les activités parallèles au niveau national en cas de besoin
 - **Participer** à des projets de recherches scientifiques traitant un ou plusieurs des thèmes cités précédemment

COMITE EXECUTIF



- **Présidence**

- Avant le 05/09/2014 : Dr Leo Gypen, Président
- Depuis 05/09/2014 : Dr Jörg Wendel, Président par interim

- **Comité exécutif**

- | | |
|-------------------------|--------------------------------|
| ○ Austria | Friedrich Riess |
| ○ Belgium | Koen Lips, président TC |
| ○ Czech Rep. – Slovakia | Prof Jitka Podjuklova |
| ○ France | Henri Piera |
| ○ Germany | Dr Jörg Wendel, Vice-Président |
| ○ Italy | Ivan Camorani |
| ○ The Netherlands | Ronald Ehrencron |
| ○ UK | Chris Taylor |
| ○ Ukraine | Prof Liudmyla Bragina |

COMITE TECHNIQUE



- Présidence Koen Lips, Président TC
- Comité technique
 - Austria Heinz Binder
 - Belgium Tom Munters
 - Czech Rep. – Slovakia Prof Jitka Podjuklova
 - France Henri Piera
 - Germany Dr Jörg Wendel, Vice-Président
 - Italy Ivan Camorani
 - The Netherlands Ruud Gries
 - UK Chris Taylor
 - Ukraine Prof Liudmyla Bragina

EEA Bureau de direction



- **Présidence**

- Avant 05/09/2014 : Dr Leo Gypen, President
- Depuis 05/09/2014 on : Dr Jörg Wendel, President ad interim

- **EEA Membres du Bureau de direction**

- Koen Lips Président TC EEA
- Dr Jörg Wendel Vice-Pres. EEA
- Rémy Caisse
- Claus Thielmann EEA secrétaire

Membres associés hors Europe



- PEI (US) Cullan Hackler
- TCS (Turkey) Ayan Cavusoglu

EEA Les auditeurs qualités approuvés



- Chris Taylor (UK)
- Wilfried Galle (DE)

Contact alimentaire



- La commission européenne (EC) a révisé la directive **84/500/EEC** liée aux articles céramiques destinés à être en contact alimentaire
- Les éléments en cours de discussion et leur DSV (*Discussion Starting Value*)
 - Pb: **10** µg/l versus 4000 ug/l now =facteur 400X!
 - ✦ China 5000 µg/l
 - ✦ California proposal 65: 100 µg/l
 - Cd: **5** ug/l versus 300 µg/l now =facteur 60X!
 - ✦ California proposal 65: 49 µg/l
 - **Limites / pertinence pour définition (phase 2) :**
Co,Cu,Mn,Ni,Se,As,Hg,Tl,Al,Cr (III),Fe,V,Zn,Sn,Cr (VI),Li, Mo, Sb, Zr, Y, U,V,Ba

Contact alimentaire



- Les problèmes supplémentaires
 - *La limite de Détection de l'Atomic absorption* : 100µg/l devient insuffisante
 - ICP-OES or ICP-MS requises : chères
- La commission européenne *Joint Research Centre* (JRC) a demandé des échantillons aux industriels (céramique, verre) pour définir des limites.
- Des échantillons de PE ont été envoyées par RIESS à *EUURL* (European Union Reference laboratory)
 - Tasses à café, bols, plats de présentations, pots
 - Les résultats des tests ne sont pas encore connus par le CU (sept.2014)

Contact alimentaire



- EURL réalise actuellement des tests comparatifs sur les méthodes suivantes :
 - 4% acide acétique, 22°C, 24h
 - 0.5% acide citrique, 70°C, 2h
 - Sauce tomate, 1/3 diluée and acidifiée(pH3.5)
 - ✦ Comparaison entre la 1ère et la 3ième migration
- EEA / PE industry (Brussels) *fait du lobbying* pour les *mêmes méthodes de test pour les PE comme utilisées pour les verres et céramiques (voir EEA doc "Terms of Reference") et non pour celles des métaux!* CU défend depuis longtemps ce point de vue de l' EEA vis à vis l' *EURL / JRC / EC*.
- *EC planning: 2015: approbation -> 2017: introduction -> 2019: obligatoire*
- *EEA peut coopérer positivement en regard à une régulation européenne pour l'environnement plus favorable* : Représentants intéressés/ Des Experts des membres de l' EEA peuvent être enregistré dans la liste des experts du contact alimentaire de CU informés par Mail et conférences téléphonique ...et seront informés directement par CU.

CU Groupes de travail



- Les groupes de travail du CU suivants sont ouverts!!! À tous les experts / les représentants des companies membres de l'EEA à travers leur association nationale :
 - Environment committee
 - Climate and Energy Working Group (WG)
 - Chemical Agents WG
 - Research WG
 - Trade WG
 - Origin Marking Task Force
 - Communications experts mailing list
 - Food contact materials
- Dans le cas où vous vous engagez dans un de ces groupes, vous serez informés périodiquement en détail par le CU, et vous serez invités à des conférences téléphoniques sur les sujets de votre choix...

2030 Climat and Energie



- **Accepté par la CE en *Jan. 2014*:**
 - GHG (gaz à effet de serre) reduction target : -40% of 1990
 - Objectif de 27% d'énergie renouvelable 27%
 - Objectif de l'efficience de l'énergie: Le besoin sera évalué par la suite

- **Note: L'énergie, qui représente près de *30%* du coût de production dans le secteur céramique, est un élément crucial pour la compétitivité de nos industries**

Le prix de l'énergie pour les industries céramiques en Europe



- **Gaz naturel :**
 - ✦ 4X plus cher qu'en Russie
 - ✦ 3X plus cher qu'aux USA

- **Coût de l'électricité**
 - ✦ 2X plus cher qu'en Russie et aux USA

Manifeste de l'Industrie : D'ici 2030

Strategie sur la croissance et l'emploi



- Des PDG des grandes industries en Europe aux chefs d'états
 - Co-signé par CU
- Assurer une renaissance industrielle, l'objectif le plus important pour sortir l'Europe de la crise.
- Restaurer le coût de l'énergie concurrentiel à l'échelle mondiale
- 1 offre d'emploi dans l'industrie manufacturière génère jusqu'à 2 emplois dans le secteur du service
- Les institutions européennes et les États membres doivent confirmer l'objectif de la Renaissance industrielle avec un objectif de 20% (en fait 15,1%) de la part de l'industrie dans le PIB de l'Europe d'ici à 2020, et de proposer des actions concrètes
- Accélérer l'exploration et la production du gaz de schiste de manière acceptable pour l'environnement.
- Les mesures de l'EEAG (cf. autre feuillet)
- Il ne doit y avoir qu'un seul objectif réaliste européen, *assorti à un second objectif concernant la croissance industrielle*.

EEAG: *Environment and Energy State Aid Guidelines*



- Le CU a réussi un travail de *lobbying* envers la CE pour la préservation de la compétitivité des industries dévoreuses d'énergie.
- EEAG : le texte final a été adopté par la CE le 9 April 2014.
 - EEAG a réduit les charges pour les énergies renouvelables pour une liste de secteurs à forte intensité d'énergie
 - Email (Nace code 20.30) a été mentionné dans l'annexe 5 de EEAG
 - Les secteurs mentionnés dans l'annexe 5 peuvent bénéficier d'une réduction de taxes à condition que l'entreprise démontre un électro-intensité supérieure à 20% / valeur ajoutée brute
 - Les états membres doivent adopter progressivement les nouvelles règles (2019).

Autres thèmes de CU en cours



- Ecoconception de fours industriels et laboratoire
- Règles d'origine
- Construction durable : possibilités d'économies des ressources dans le secteur du bâtiment.

Les experts/représentants de l'EEA intéressés pourraient s'inscrire à ces activités du CU (listes de diffusions, conférences téléphoniques...)

Edition 4.1



QUALITY REQUIREMENTS

EUROPEAN ENAMEL AUTHORITY e.V.

4ⁱème édition du manuel de l'EEA



- Disponible uniquement sous format informatique
- Téléchargeable depuis le site internet de l'EEA
- Gratuit
- Transférable
- Les principaux changements :
 - Introduction des différentes normes EN-ISO disponible depuis 2010
 - Mise à jour des exigences de qualité
 - Mise à jour des procédures de certification
- Supporting Co.'s: 350 € (3 years)

EEA Programme de certification



- Une entreprise peut choisir de s'inscrire pour une certification de l'EEA pour un ou plusieurs même la totalité de leurs produits émaillés.
- La certification de l'EEA n'est pas gérée comme les certifications ISO9001, ISO14001, ... mais une certification "produit".
- La certification de l'EEA prouve les conformités :
 - Envers les exigences qualités en vigueur de l'EEA
 - Mais aussi le respect envers les normes EN-ISO du produit, *si décrits dans les exigences qualités de l'EEA*

La nouvelle procédure de certification de l'EEA



- Souscription au programme de certification : 1000 €
- Redevance annuelle à l'EEA : 300€ / entreprise
- La société devra organiser et financer les coûts d'un audit par un auditeur agréé de l'EEA (ExtEA)
- **Années 1 et 4: Auditeur externe ExtEA**
 - Cette audit se fait conjointement ou non avec un audit ISO 9001.
 - Rapport d'audit externe détaillé à envoyer au secrétariat de l'EEA.
- **Années 2 et 3 : Auditeur interne**
 - Après un audit interne : La déclaration de conformité soussignée par le directeur de la qualité et le directeur générale, doit être envoyée au secrétariat de l'EEA
- Détails de la procédure de certification : voir chapitre 1 du manuel de l'EEA v4.1

LICENCE CERTIFICATE

AUTHORISATION TO USE THE QUALITY SIGN



This is to certify that

PolyVision N.V.

Licence number: 101

is authorized to use the quality sign which is shown above according to the regulations for the use of the European Enamel Authority quality sign for enamel coating on the application areas (7.13; 7.14; 7.15; 7.16; 7.17; 7.27) as described in chapter 7 of the EEA Quality Requirements.

This certificate validates also the compliance towards EN-ISO 28722: 2011 for items 7.13 and 7.14; and towards EN-ISO 28762: 2010 for items 7.15 and 7.17.

Date of issue of this licence: 14.03.2014

Period of validity of this licence: 13.03.2017

Hagen, 14.03.2014

Dr. Leo Gypen
EEA-President

Koen Lips
EEA-Technical Committee

EEA Les entreprises certifiées



- [Bergheimer Emaillierwerk GmbH & Co. KG](#)
- [Ferro Techniek BV](#)
- [GLS Tanks International GmbH](#)
- [omeras GmbH](#)
- [PolyVision N.V.](#)
- [RIESS KELOmat GmbH](#)
- [STIEBEL ELTRON GmbH & Co. KG](#)
- [Tatramat-ohrievače vody, s.r.o.](#)

EEA Les produits émaillés certifiés



- Les clients peuvent trouver 18 produits émaillés certifiés qui sont fabriqués par au moins une entreprise européenne
- Ces produits et entreprises sont répertoriés sur le site internet de l'EEA et sur le manuel "*Quality requirements*" :
 - 7.1 *Cookers cuisinières*
 - 7.2 *Kitchen sinks éviers*
 - 7.4 *Refrigerators and Freezers réfrigérateurs et congélateurs*
 - 7.5 *Steel hollow ware ustensiles de cuisines en acier*
 - 7.8 *Washing machines, drums, dishwashers, dryers - machine à laver , lave vaisselle , sèche linge , tambours à laver .*
 - 7.9 *Sanitary ware, bathtubs and shower basins – sanitaires , baignoires et récepteur de douche*
 - 7.11 *Room / space heaters and water heaters - chauffage*
 - 7.12 *Hot water tanks (boilers) chauffe- eaux*
 - 7.13 *Architectural panels for outdoor applications – panneaux architecturaux pour extérieur .*

EEA Les produits émaillés certifiés



- 7.14 *Architectural panels for indoor applications – Panneaux architecturaux pour intérieur*
- 7.15 *Chalkboards tableaux noirs*
- 7.16 *Projection boards tableaux de projection*
- 7.17 *Whiteboards tableaux blancs*
- 7.18 *Regenerative packed heat exchangers échangeurs de chaleur*
- 7.20 *Industrial tanks réservoirs industriels*
- 7. 24 *Silos for animal feed silos pour stockage aliments animaux*
- 7. 25 *Dung silos silos pour stations d'épuration*
- 7. 27 *Signs and advertising boards Signalétique*

EEA Objectifs de la certification / de la qualité



- Edition 4.1 of EEA *Quality Requirements* (Q.R.)
 - Preface:
 - ✦ 10 pays membres
 - ✦ Représentation des industries de l'émail en Europe
- Mise à jour Q.R
- Supplément Q.R.
- Addition de produits / entreprises certifiés de l'EEA

Contact



- **European Enamel Authority (EEA) e.V.**
An dem Heerwege 10
58093 Hagen, Germany
- info@european-enamel-authority.org
- <http://www.european-enamel-authority.org>
- <http://www.cerameunie.eu/en/ceramic-sectors/porcelain-enamel>

- EEA Secretary : Claus Thielmann
- EEA President ad interim : Dr Jörg Wendel

Conclusions



- 2014 est déjà l'année la plus mémorable pour l'EEA depuis sa création !
- Nouvelles discussions avec la CE des tolérances sur le contact alimentaire pour : %Pb est divisé par 400 et le %Cd est divisé par 60 (*ppb! levels*).
- Le prix du gaz en Europe pour les industries céramiques est beaucoup plus élevé qu'aux Etats Unis (x3) et en Russie (x4). Le coût de l'électricité est un facteur **x2** plus élevé que les EU et la Russie
- *CU et EEA reagissent, avec le* “Industry Manifesto”
- Au cas où vous voulez être informés ou participer pour un meilleur climat industriel dans l'UE, merci de vous enregistrer dans un ou plusieurs groupes de travail du CU
- Les sociétés sont invités à être certifiées EEA selon le nouveau manuel Q.R. ed. 4.1; et à partir de maintenant aussi selon les nouvelles normes de produits EN-ISO cités dans le manuel Q.R..